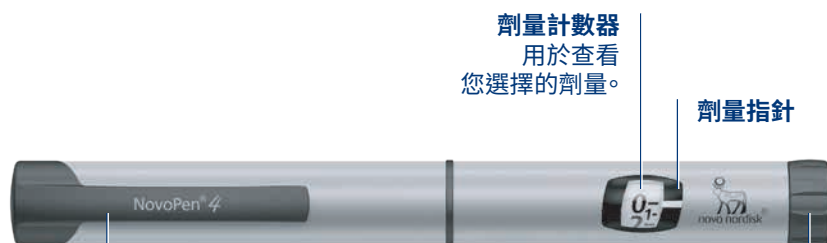


NovoPen® 4

NovoPen® 4 部件一覽



NovoPen® 4



筆蓋
一定要蓋好，
防止胰島素受光照。

劑量計數器
用於查看
您選擇的劑量。

劑量指針

劑量按鈕
旋轉按鈕選擇劑量。
按下即可注入劑量。

一次性針頭



針頭
外蓋

針頭
內蓋

針頭

紙片

Penfill® 筆芯



螺紋端
(用於安裝針頭)

色帶

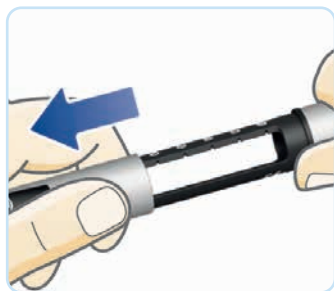
玻璃珠
(只用於白色雲霧狀
胰島素)

活塞

使用**步驟**簡明指南

插入 PENFILL® 筆芯並安裝針頭

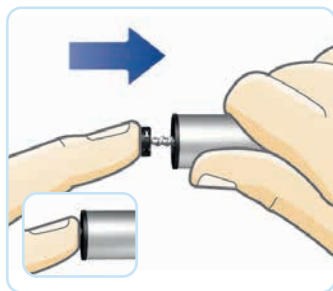
步驟 1 取下筆蓋



步驟 2 擰開筆芯架



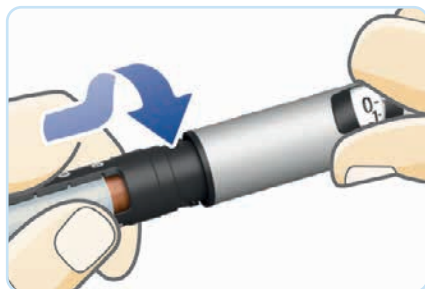
步驟 3 如果活塞桿伸出，
要將其完全推回



步驟 4 插筆芯，螺紋端先入



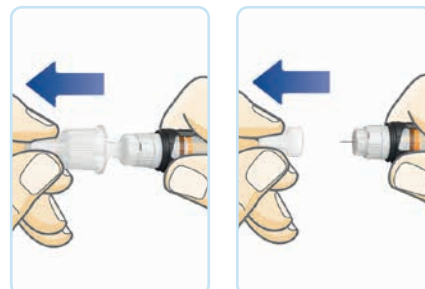
步驟 5 將筆芯架擰回原處，直到聽見
或感覺到咔嚓一聲



步驟 6 取下新針頭上的紙片，將針頭
直接插到注射筆上



步驟 7 取下針頭外蓋及內蓋。
保留外蓋用於安全丟棄針頭



如何使用 NovoPen® 4 的完整解說，請參閱隨附的使用說明。
請翻頁閱讀重要安全資訊。

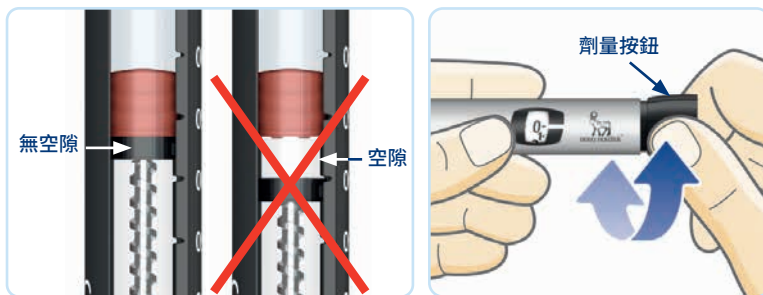
插入PENFILL® 筆芯後一定要檢測胰島素流量

步驟 1 清除活塞桿頭和活塞之間的空隙及所有氣泡。

步驟 2 拉出劑量按鈕，選擇**2**個單位。

步驟 3 按下劑量按鈕，直到劑量計數器顯示**0**。

如果沒有胰島素出現或有空隙，重複步驟 1-3，直到注射筆可以使用為止。



**如果不檢查胰島素流量，
您注入的胰島素劑量可能不足。**

注射胰島素

步驟 1 劑量計數器位於**0**時，拉出劑量按鈕，轉動選擇您要注射的單位數。



步驟 2 插入針頭，按下劑量按鈕，直到劑量計數器顯示**0**。慢慢數到**6**，然後拔針。

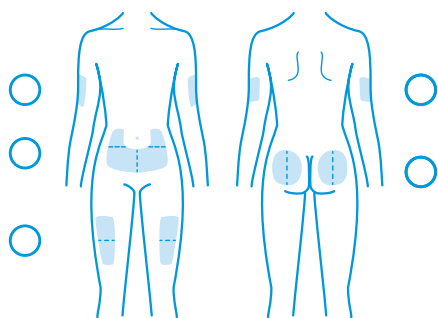


**安全地拔出
並丟棄針頭，
然後蓋回筆蓋。**

注射部位

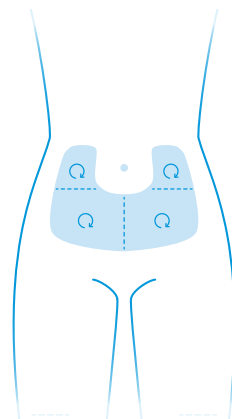
主要注射部位是大腿、腹部、臀部或上臂後側。請醫生或護士為您建議注射部位。

在建議的注射部位做好標記



為感覺舒適，請確保每次都選擇不同的地方注射。

- 將注射部位分成兩半或四份，每周在不同的一半或四分之一注射。
- 在每個一半或四分之一，按順時針方向選取注射點，新注射點距離上一個注射點大約一指寬。



了解更多資訊或獲取支持



不知道如何使用您的注射筆，或有各種技術問題嗎？請致電 Novo Nordisk 醫療資訊中心 - **1800 668 626**

NovoPen® 4

Novo Nordisk Pharmaceuticals Pty Ltd. Level 10, 118 Mount Street, North Sydney NSW 2060.
ABN 40 002 879 996. Novo Nordisk® Medical Information (Australia) 1800 668 626. www.novonordisk.com.au.
© Novo Nordisk A/S 的註冊商標。NON00Y0148. AU24NP400013. 2024年10月。

